

Fenestra C

Программа по расчету металлопластиковых окон
Руководство пользователя
Версия 5.15

Содержание

1 Введение	3
2.Установка программы	4
3 Различие версий	5
4 Примеры рассчитываемых конструкций	6
5 Заказ	8
5.1 Создание заказа	8
5.2 Создание конструкций	11
6 Оптимизация порезки	16
7 Состояние заказа	19
8 Редактирование цен на профиль (фурнитуру)	20
9 Учет товара, склад, приход товара	21
10 Архивирование и восстановление базы	22
11 Отчет по оптимизации распила	23
12 Заработная плата сотрудников	24

1 ВВЕДЕНИЕ

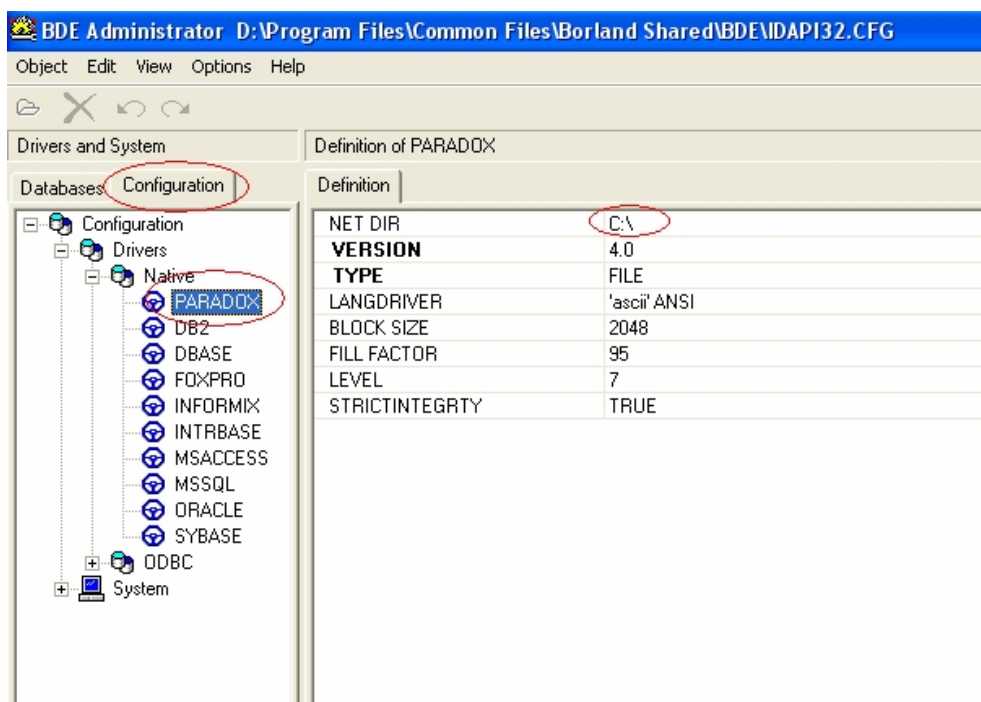
Программа Fenestra-C предназначена для расчета металлопластиковых конструкций и позволяет рассчитывать окна, окна с арками, балконные блоки, входные двери. Программа позволяет производить оптимизацию порезки профиля, ведет учет остатков по складу, производит печать документов.

2 УСТАНОВКА ПРОГРАММЫ

Для установки версий «Расчет» и «Дилерская» необходимо запустить файл `fenestra_r.exe` (для версии расчет) или `fenestra_d.exe` (для дилерской версии). После установки программы на рабочем столе появится ярлык для запуска программы.

Перед установкой версии «Производство» и «Предприятие» необходимо установить BDE Administrator (файл `bdesetup.exe`), который можно найти на диске с программой или скачать с сайта программы. После установки BDE Administrator установить программу, запустив файл `fenestra.exe`.

Внимание. При установке версии «Производство» и «Предприятие» на компьютер с операционной системой Windows Vista необходимо произвести дополнительные настройки: В панели управления выбрать BDE Administrator и в открывшемся окне на вкладке Configuration для баз данных PARADOX изменить значение параметра «NET DIR» с «C:\» на «D:\»



Техническая поддержка e-mail pns2007@gala.net

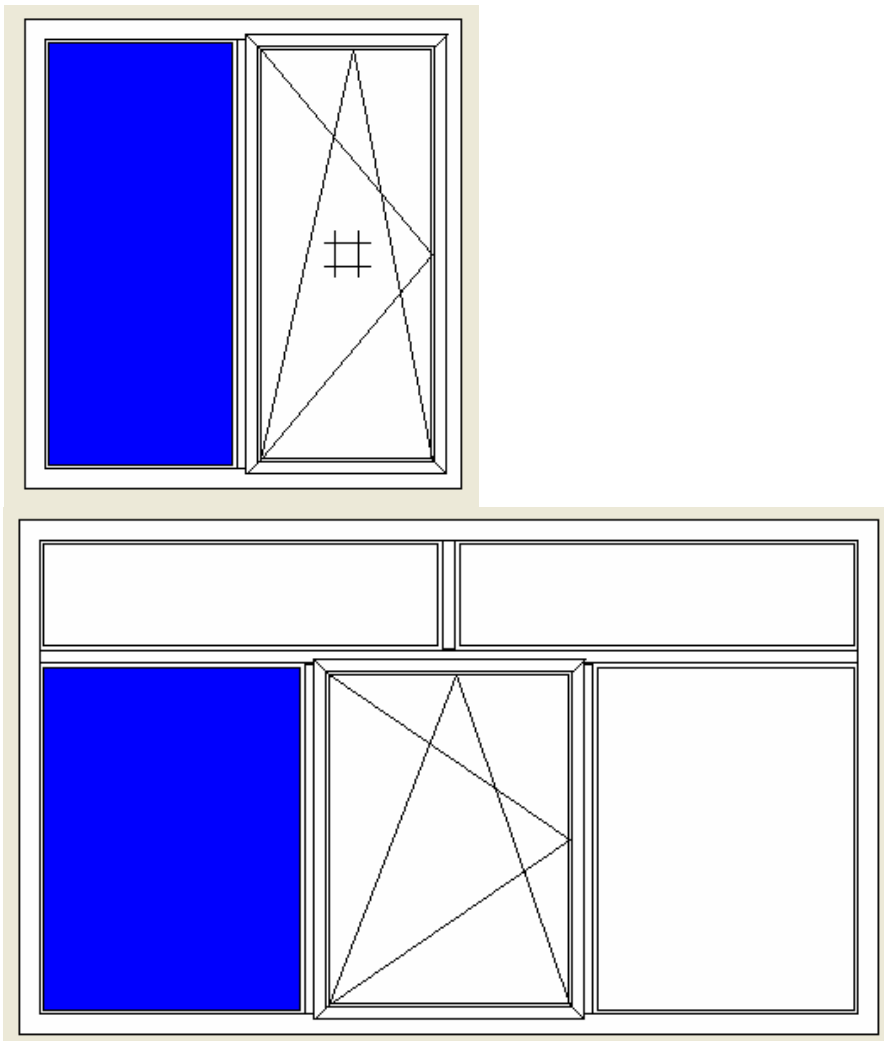
3. РАЗЛИЧИЕ ВЕРСИЙ

	Предприятие	Производство	Расчет	Дилерская версия
Создание конструкций	+	+	+	+
Редактирование цены в справочниках	+	+	+	--
Просмотр калькуляции	+	+	+	--
Экспорт калькуляции в Microsoft Excel	+	+	--	--
Просмотр себестоимости изделия	+	+	+	--
Оптимизация порезки профиля	+	+	--	--
Учет остатков по складу	+	+	--	--
Печать конструкции для сборки в цеху	+	+	--	--
Справочник филиалов	+	--	--	--
Архивирование/восстановление базы	+	+	--	--
Заработная плата	+	--	--	--
	+	+	+	+
	+	+	+	+
	+	+	+	+
	+	+	+	+

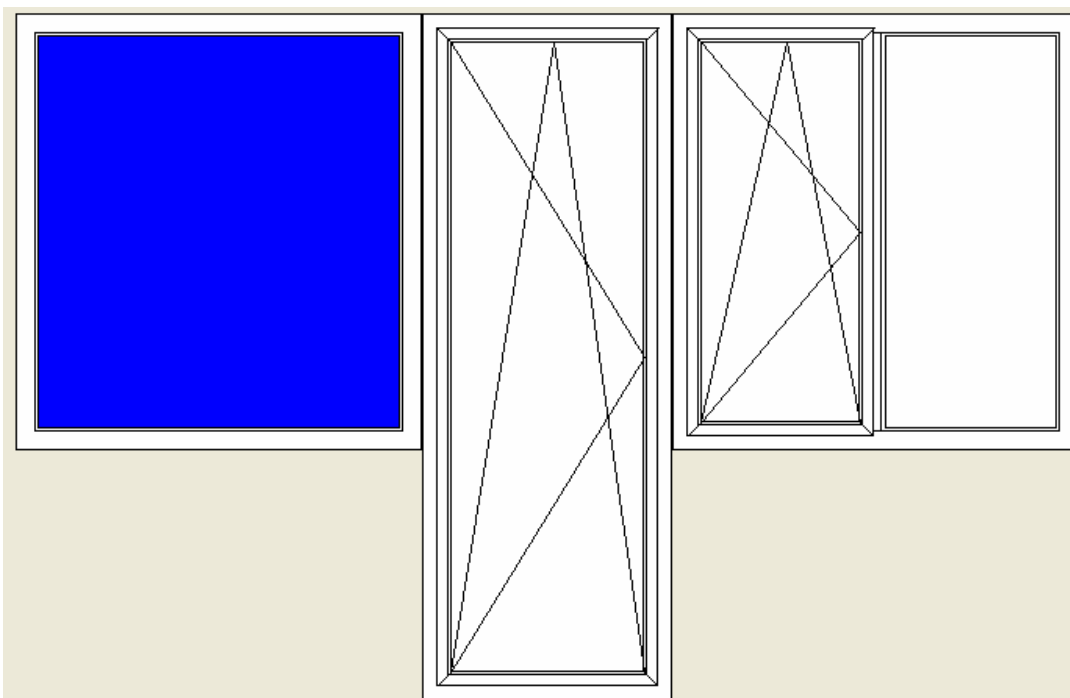
4 ПРИМРЫ РАССЧИТЫВАЕМЫХ КОНСТРУКЦИЙ

Программа позволяет рассчитывать самые разнообразные конструкции. В данном разделе приведены примеры расчета некоторых наиболее типичных конструкций. Более подробно о возможностях создания конструкций описано в разделе [«Создание конструкций»](#)

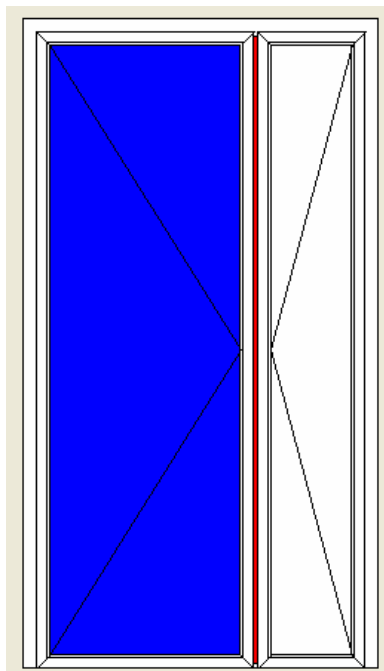
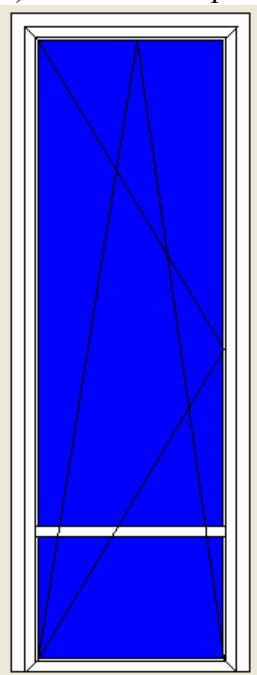
а) Оконные конструкции



б) Балконные блоки



в) Входные двери



5 ЗАКАЗ

5.1 Создание заказа

В журнале заказов (меню «Журналы» -> «Заказы») происходит отображение всех созданных заказов. Все заказы разделяются на четыре группы:

- 1-«Новый заказ» в журнале отображается желтым цветом,
- 2-«В производстве» в журнале отображается розовым цветом,
- 3-«Готовая продукция» в журнале отображается зеленым цветом,
- 4-«Отгруженная продукция» в журнале отображается фиолетовым цветом.

(подробнее в гл. [7 Состояние заказа](#))

Код	Дата заказа	Дата доставки	Договор	Сумма	Предоплата	Проплаты	Остаток	Адрес
1	13.10.2008	13.10.2008	A-001	665,48	500,00	100,00	65,48	ул. Ленина 1/2
2	13.10.2008	13.10.2008	A-004	1524,24	0,00	0,00	1524,24	ул. Пушкина 8/17
3	13.10.2008	13.10.2008	A-007	1524,24	200,00	0,00	1324,24	ул. Есенина 17/3
4	13.10.2008	13.10.2008	A-010	1524,24	0,00	0,00	1524,24	пр. Победы 8А
5	13.10.2008	13.10.2008	Новый	1511,10	0,00	0,00	1511,10	

Галочка «Показывать проплаты» служит для отображения в журнале заказов проплат и остатка по каждому заказу. Если заказ оплачен полностью, сумма остатка подсвечивается зеленым.

Для версии «Предприятие» в журнале заказов также отображается филиал, в котором был создан заказ.

Создание нового заказа происходит при нажатии кнопки «Новый» в журнале заказов.

Раскрывающийся список вверху окна позволяет отображать только заказы из определенной группы. Для открытия сохраненного ранее заказа необходимо дважды щелкнуть на нужном заказе.

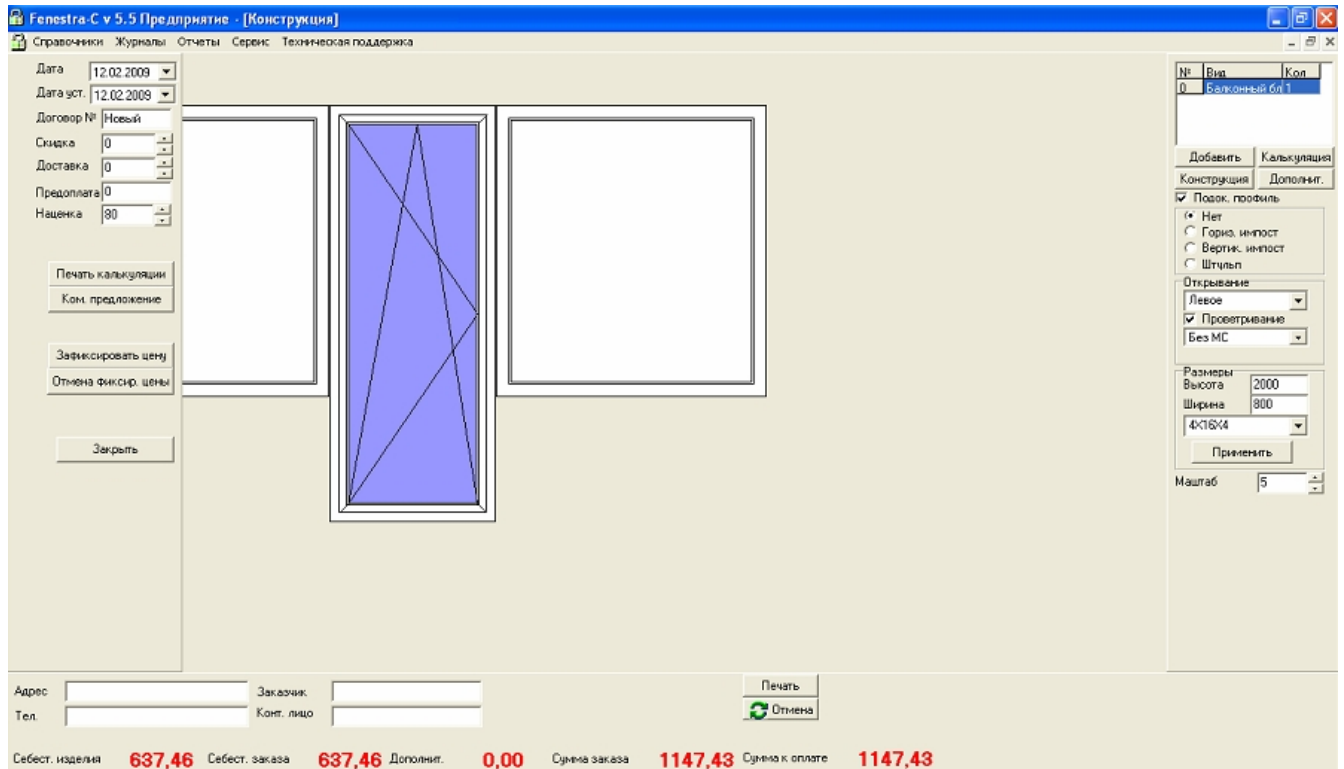
В дилерской версии и версии «Расчет» журнал заказов отсутствует. В этих версиях заказы сохраняются в отдельные файлы, для облегчения процесса передачи заказов в основную программу («Производство» или «Предприятие»).

Для создания нового заказа в версии «Производство» («Предприятие») необходимо нажать кнопку «Новый» в журнале заказов, в версии «Расчет» и в дилерской версии выбрать пункт меню «Заказы -> Новый».

При открытии (создании) заказа открывается окно заказа. На панели с основными параметрами заказа, которая находится слева, вносятся следующие данные:

- Дата заказа;
- Дата доставки(установки);
- Номер договора;
- Наценка(в %)(в дилерской версии не отображается);
- Скидка(в %);
- Стоимость доставки;
- Сумма предоплаты;

При открытии заказа панель с основными параметрами заказа скрыта. Для отображения панели необходимо подвести указатель мышки к левому краю окна конструкции



На панели снизу находятся поля для ввода дополнительных сведений о заказчике, а также отображаются следующие данные:

- Себестоимость изделия(не отображается в дилерской версии);
- Себестоимость заказа(не отображается в дилерской версии);
- Сумма доп. комплектации (подоконники, отливы и т.д.);
- Сумма заказа;
- Сумма к оплате;

Себестоимость изделия – стоимость всех основных комплектующих (профиль, армировка, стеклопакеты, москитные сетки, фурнитура, уплотнители, саморезы).

Себестоимость заказа – сумма себестоимостей всех изделий в заказе.

Сумма доп. комплектации – общая стоимость всех доп. Товаров в заказе.

Сумма заказа – включает в себя полную стоимость заказа(наценка начисляется только на себестоимость заказа и не начисляется на сумму доставки доп. комплектации)

Сумма к оплате совпадает с суммой заказа, если не было применено [фиксирование цены заказа](#).

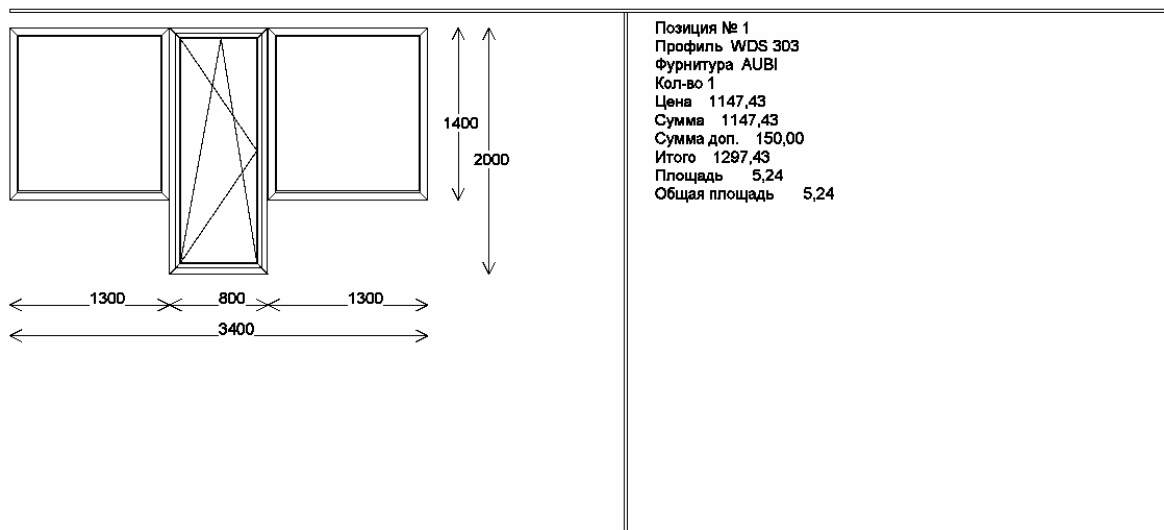
Кнопка «Печать калькуляции» производит печать калькуляции изделия.

Кнопка «Ком. Предложение» производит печать коммерческого предложения следующего вида:

ЧП Иванов
Свидетельство о регистрации № 1 от 01/01/1900 г.
Адрес г. Ул. Ленина 1\3
Тел. 11-11-11
e-mail mail@mail.ru

Заказчик Петров
Конт. лицо Петров
Адрес Ул. Ленина 17/5
Тел 11-11-11
Дата заказа 12.02.2009
Дата установки 12.02.2009

Предложение № 122



Кол-во изделий 1 шт.
Общая площадь 5,24 м.кв.

Общая стоимость 1297,43 грн.
Скидка 3,00 % 38,92 грн.
Сумма со скидкой 1258,51 грн.
Сумма доставки 50,00 грн.

Окончательная стоимость заказа 1308,51 грн.

С конфигурацией и размерами ознакомлен(а) и согласен(а) _____

Оплачено 500,00 грн.
Остаток 808,51 грн.

Принял(а) _____ дата ____ / ____ / ____ Подпись _____

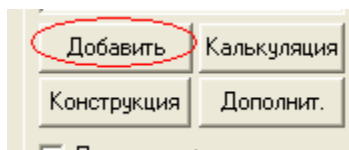
Кнопка «Зафиксировать цену» позволяет установить произвольную стоимость заказа. По умолчанию устанавливается реальная цена заказа. Рекомендуется использовать в случае, когда необходимо установить произвольную цену для клиента (сделать скидку до определенной суммы).

Например, при стоимости заказа в 1327,15 необходимо установить продажную цену в 1300,00 достаточно при нажатии кнопки «Зафиксировать цену» указать нужную сумму заказа(величина и процент скидки при печати будут рассчитываться автоматически)

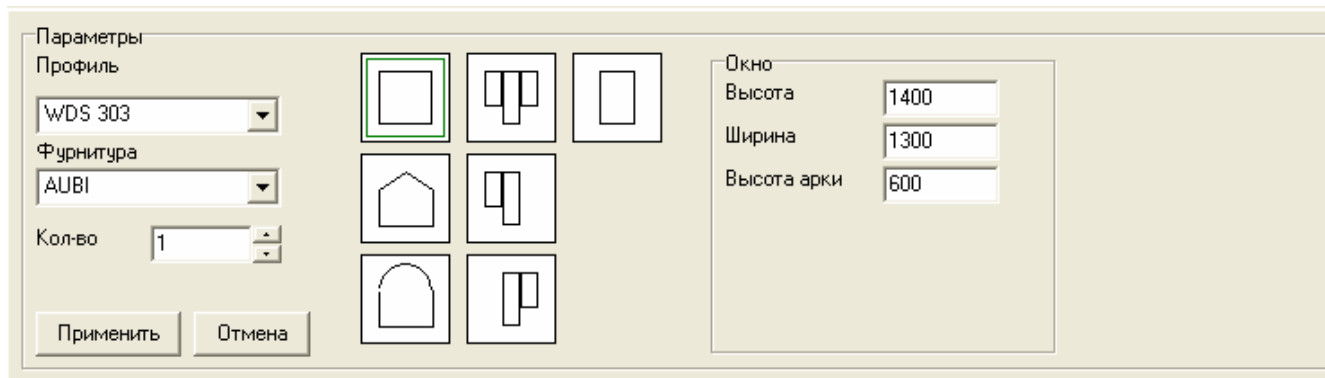
Кнопка «Отмена фикс. цены» отменяет действие кнопки «Зафиксировать цену»

5.2 Создание конструкций

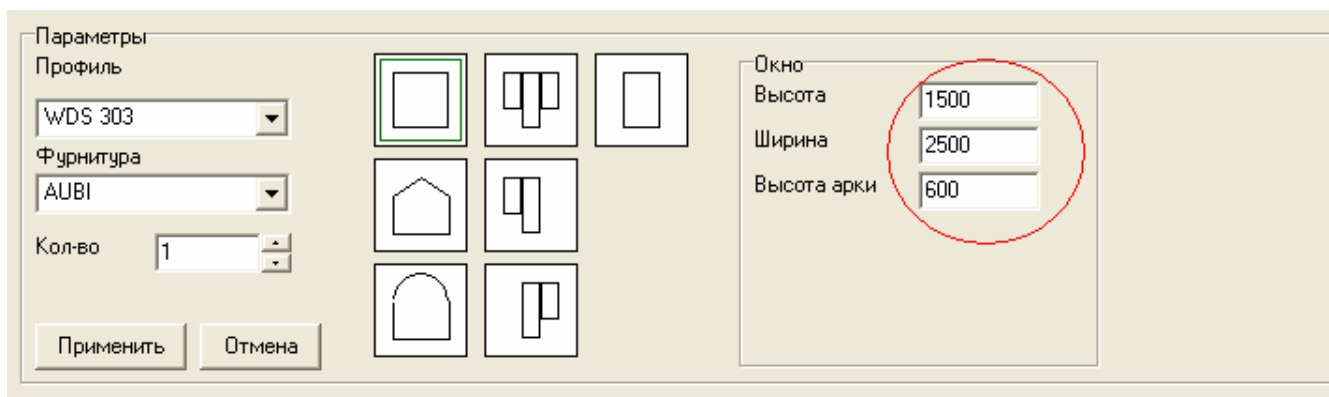
Для создания конструкции в окне [заказа](#) необходимо нажать кнопку «Добавить» в верхней правой части окна,



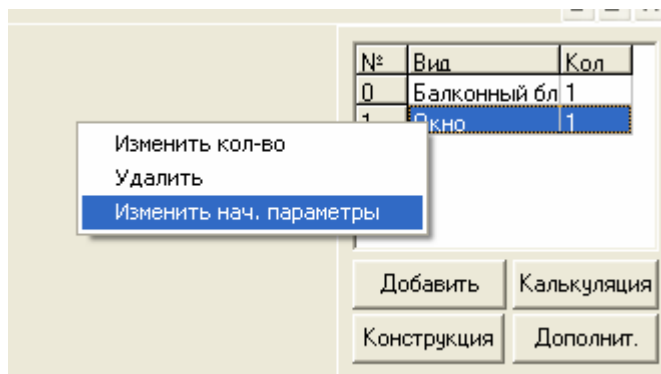
после чего откроется панель добавления конструкций, на которой необходимо выбрать базовую конструкцию (выбранная конструкция отображается в зеленой рамке),



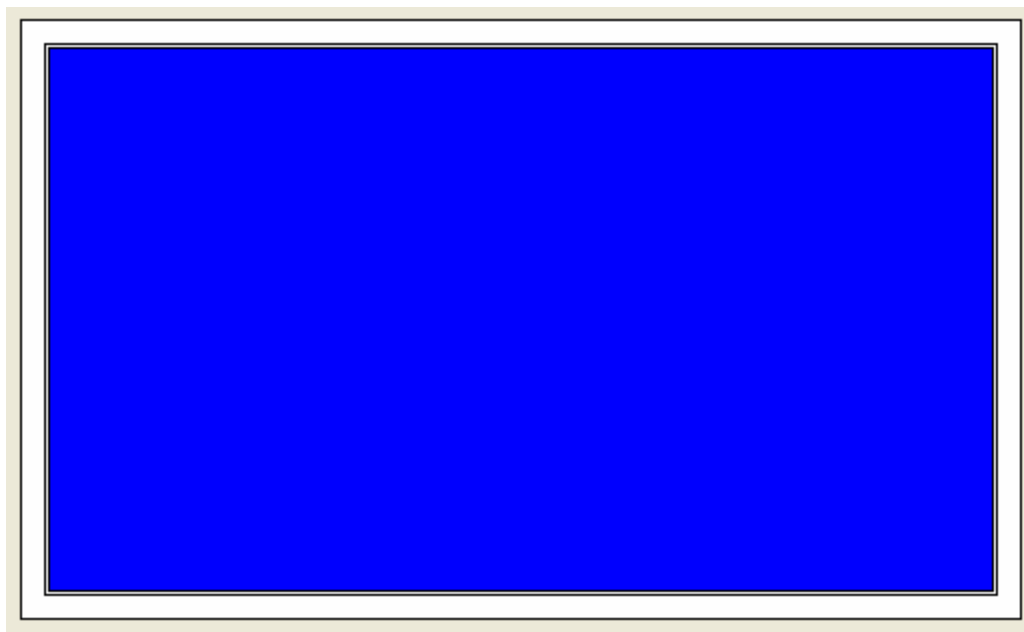
на основании которой будет происходить конструирование окна (балконного блока, входной двери), и задать необходимые параметры: профиль, фурнитура, количество изделий, основные размеры конструкции, после чего подтвердить выбор кнопкой «Применить».



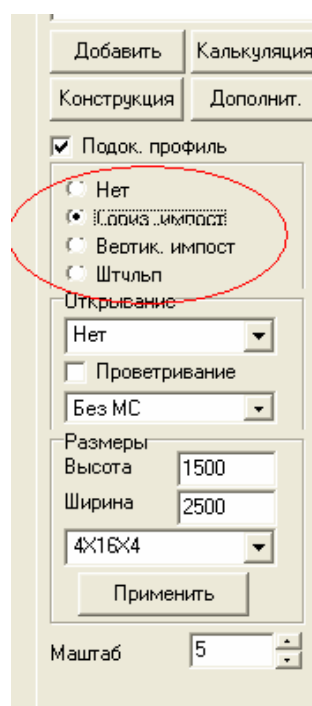
Впоследствии изменить начальные параметры конструкции можно, выбрав пункт контекстного меню (вызывается нажатием правой клавиши мышки на списке конструкций) «Изменить нач. параметры» и выбрать в открывшейся вкладке требуемые параметры.

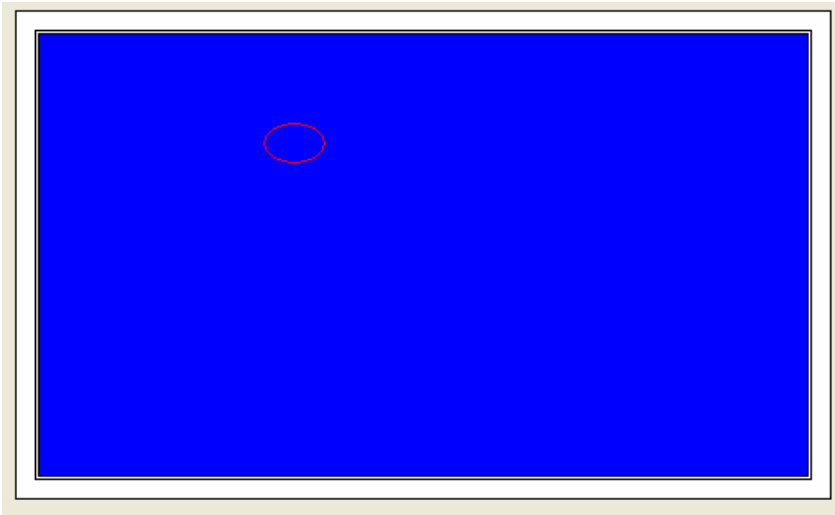


После нажатия кнопки «Применить». в окне отобразится начальный вариант конструкции.

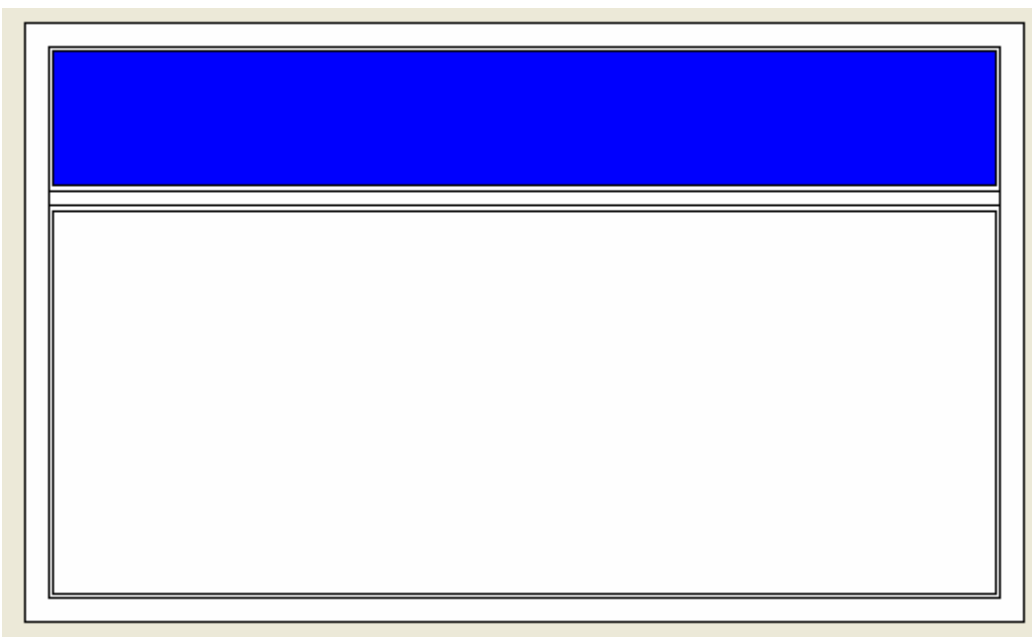


Выбрав на панели, справа окна, необходимый импост (горизонтальный или вертикальный) или штульп, щелкнуть мышкой в месте предполагаемого размещения импоста внутри создаваемого окна

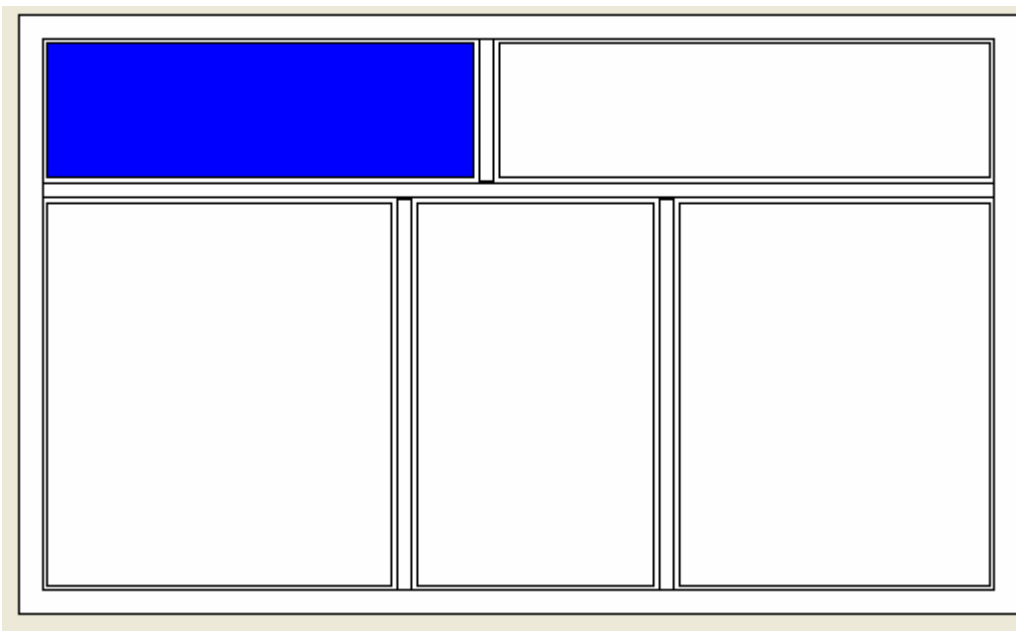




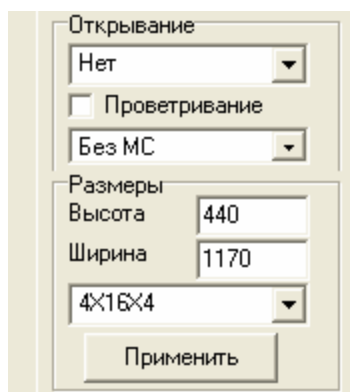
В указанном месте будет расположен выбранный импост(штульп)



С помощью выбора импостов необходимо создать каркас конструкции (синим цветом подсвечивается выбранная на данный момент секция(часть окна, ограниченная рамой , импостами или штульпом)).



Выбирая поочередно все секции конструкции, необходимо настроить параметры секций: открывание(правое, левое, без открывания), проветривание, наличие москитной сетки, размеры секции (высота и ширина), стеклопакет. При изменении размеров секции и стеклопакета подтвердить изменения с помощью кнопки «Применить»



Открывание
Нет

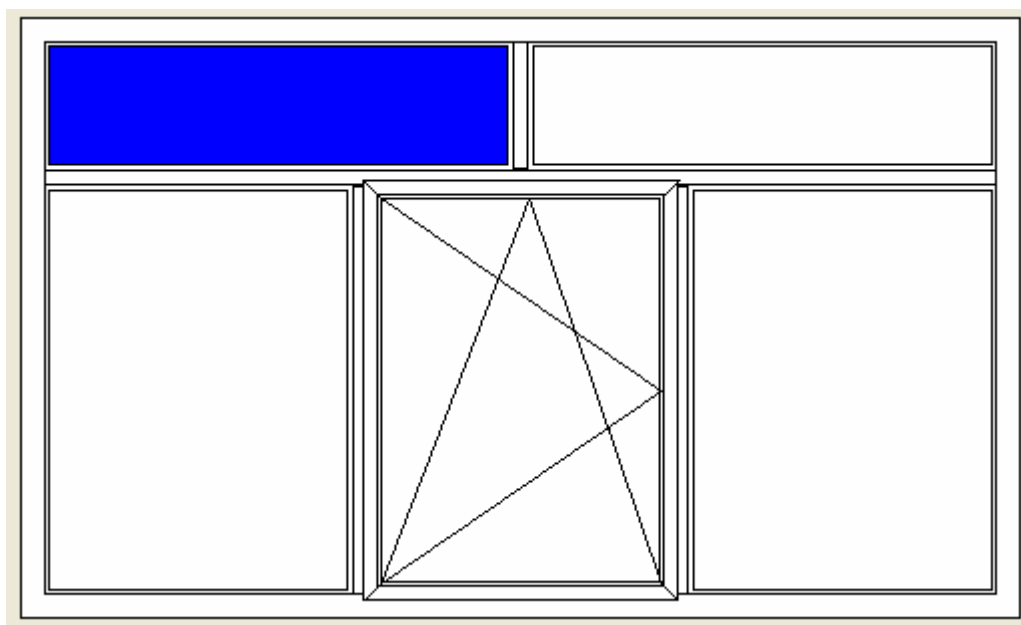
Проветривание

Без МС

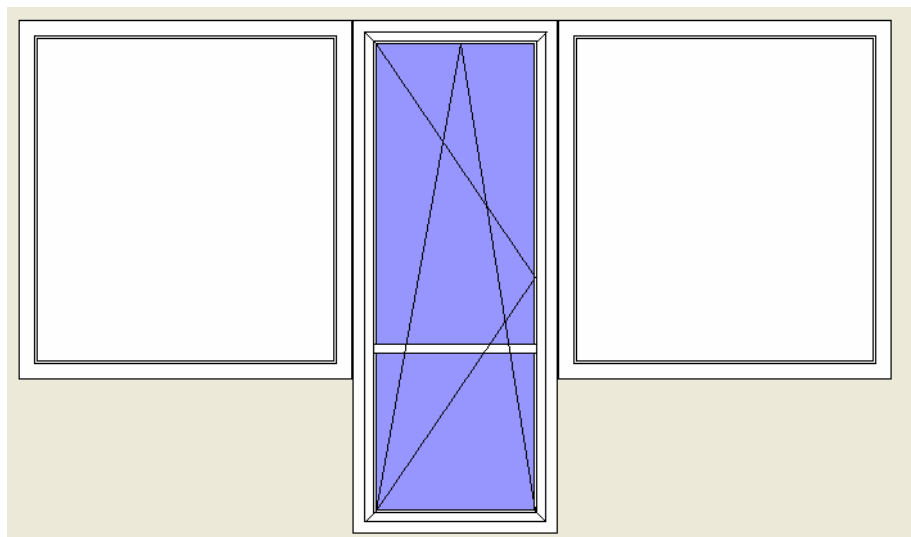
Размеры
Высота 440
Ширина 1170

4X16X4

Применить



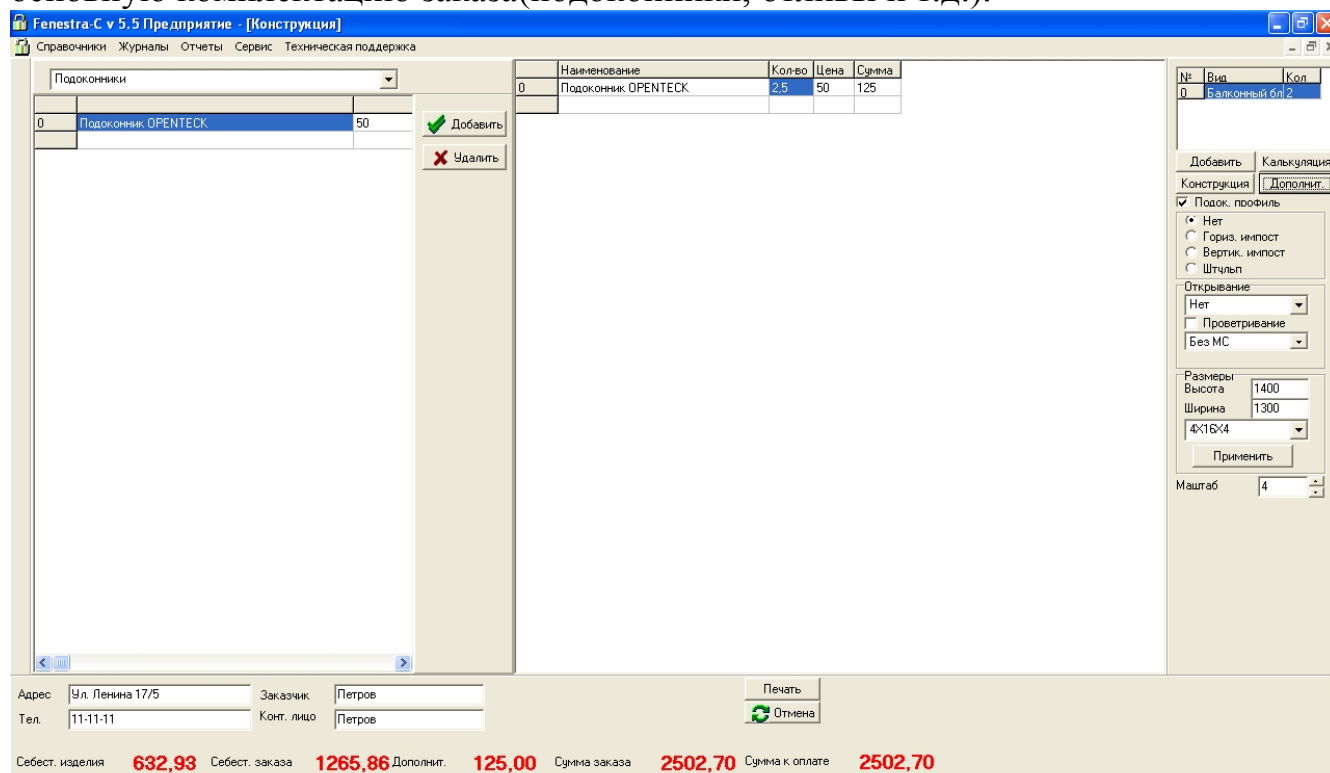
Для создания створок (дверей) с импостом необходимо установить для створки стеклопакет(сэндвич), который будет находиться внизу створки, после чего вставить горизонтальный импост в створку.



Для выбора стеклопакета, который находится над импостом и расстояния от верха до импоста, необходимо щелкнуть мышкой на импосте. При выборе импоста его цвет поменяется на темно-красный и на панели справа отобразятся необходимые параметры, в которых необходимо выбрать расстояние от верха и тип стеклопакета (сэндвича), который находится сверху от импоста.

Кнопка «Калькуляция» служит для отображения калькуляции по данной конструкции.

Кнопка «Дополнит.» отображает окно для добавления доп. комплектации к данной конструкции. К доп. комплектации относятся материалы, не вошедшие в основную комплектацию заказа(подоконники, отливы и т.д.).



Для добавления доп. комплектующих к изделию необходимо в выпадающем списке (верхний левый угол окна) выбрать нужную группу товара, затем в таблице, находящейся ниже списка, выбрать нужный товар и нажать кнопку «Добавить». В таблице справа отображается добавленный к изделию товар. По умолчанию товар добавляется с длиной 1м.(для штучного товара в кол-ве 1 шт.). Для изменения длины(для подоконников, отливов) или кол-ва(для штучного товара) необходимо дважды щелкнуть мышкой на кол-ве товара и в открывшемся окне ввести необходимую длину(кол-во). Группы товара а также список товара можно добавлять самостоятельно с справочниках «Группы ТМЦ» и «Справочник ТМЦ»

6 ОПТИМИЗАЦИЯ ПОРЕЗКИ

Оптимизация порезки предназначена для поиска самого рационального способа размещения заготовок на полосе профиля с целью экономии материалов.

Время выполнения оптимизации может занимать от нескольких секунд (при 2-3 изделиях) и до 20-30 минут (при 100-130 изделиях).

Данные о порезках находятся в журнале «Распил» меню Журналы->Распил. Для добавления нового распила (порезки) необходимо нажать кнопку «Новый».

Код 1 Примечание Дата 12.10.2008 Отступ 10 Ширина реза пилы 10

Код	Дата заказа	Дата доставки	Договор	Адрес	Сумма	Примечание
2	13.10.2008	13.10.2008	A-004	ул. Пушкина 8/17	1 524,24	
3	13.10.2008	13.10.2008	A-007	ул. Есенина 17/3	1 524,24	
4	13.10.2008	13.10.2008	A-010	пр. Победы 8А	1 524,24	

В открывшемся окне необходимо задать нужные параметры:

- Примечание
- Дата
- Отступ (отступ от края заготовки)
- Ширина реза пилы

Назначение кнопок :

- Добавить (открывает окно добавления заказа в распил)
- Удалить (отменяет добавление выбранного заказа из распила)
- Оптимизация (оптимизирует положение заготовок, списывает необходимое кол-во профиля и фурнитуры со склада)
- Сохранить (только для сохранения изменений по параметрам распила)
- Печать (производит печать карт распила)
- Отменить оптимизацию (отменяет оптимизацию и возвращает списанный со склада профиль на склад)

При добавлении заказов в распил открывается окно со списком заказов. Добавление заказа в распил происходит после двойного щелчка на заказе или нажатие кнопки «Внести».

Внимание. Применять «Отмену оптимизации» рекомендуется только для последней оптимизации. Применение «Отмены оптимизации» для предыдущих оптимизаций может повлечь за собой некоторые неточности в остатках профиля на складе.

При печати карт распила на печать выводится следующая информация: номер распила, дата, ширина реза пилы и отступ от края.

Полосы профиля (армировки) отображаются в виде горизонтальных полос. На каждой секции полосы отображается следующая информация:

1. Длина.

2. Номер заказа и изделия.
3. Углы при порезке.

Распил № 1 от 10.02.2009 ширина реза 10 отступ 10 распечатано 22.02.2009

Армировка R-2

696 3.11 И.0 У.90 - 90	696 3.11 И.0 У.90 - 90	1296 3.11 И.0 У.90 - 90	1296 3.11 И.0 У.90 - 90
------------------------------	------------------------------	-------------------------------	-------------------------------

Армировка R-2

1196 3.11 И.0 У.90 - 90	1296 3.11 И.0 У.90 - 90	1296 3.11 И.0 У.90 - 90
-------------------------------	-------------------------------	-------------------------------

Армировка R-2

1196 3.11 И.0 У.90 - 90	1196 3.11 И.0 У.90 - 90	1196 3.11 И.0 У.90 - 90
-------------------------------	-------------------------------	-------------------------------

Армировка R-2

	590 3.11 И.0 У.90 - 90	590 3.11 И.0 У.90 - 90
--	------------------------------	------------------------------

Н-соединитель

Пустой прямоугольник в начале полосы означает, что данная полоса вырезается не с новой полосы, а с остатков предыдущих порезок.

1896 3.11 И.0 У.90 - 90	Полоса № 74 Остаток 60
1896 3.11 И.0 У.90 - 90	Полоса № 75 Остаток 266
1790 3.11 И.0 У.90 - 90	Полоса № 76 Остаток 94
1 И.0 У.90 - 90	Полоса № 77 Остаток 0

В конце каждой полосы отображается ее номер и остаток после оптимизации.

При оптимизации программа автоматически присваивает каждой полосе порядковый номер. Остатки, оставшиеся после оптимизации, автоматически сохраняются в базе, и учитываются при последующих оптимизациях.

Рекомендуется после порезки подписать оставшуюся часть полосы в соответствии с номером, указанным в карте распила.

7 СОСТОЯНИЕ ЗАКАЗА

Заказ может находиться в следующих состояниях:

- 1-«Новый заказ» в журнале отображается желтым цветом,
- 2-«В производстве» в журнале отображается розовым цветом,
- 3-«Готовая продукция» в журнале отображается зеленым цветом,
- 4-«Отгруженная продукция» в журнале отображается фиолетовым цветом.

После проведения оптимизации порезки «Новый заказ» автоматически переходит в состояние «В производстве». Дальнейшее изменение состояния заказа происходит вручную (для этого необходимо щелкнуть правой кнопкой мыши на необходимом заказе и в открывшемся меню выбрать необходимое состояние)

8 РЕДАКТИРОВАНИЕ ЦЕН НА ПРОФИЛЬ (ФУРНИТУРУ)

Для редактирования цен на профиль(фурнитуру) необходимо зайти в меню Справочники->Цены->Профиль (Справочники->Цены->Фурнитура).

В открывшемся окне необходимо выбрать нужный профиль (фурнитуру), после чего в таблице отобразится перечень выбранного типа профиля (фурнитуры). Кнопка «Редактировать» открывает окно в котором необходимо установить цену и валюту, в которой ведется учет данной позиции товара. Для фурнитуры также необходимо ввести кол-во саморезов, которыми крепиться данный элемент фурнитуры.

Внимание. При внесении цен обращайтесь внимание на разделитель дробной и целой части числа (точка или запятая). Необходимо использовать разделитель, установленный в системе.

При использовании разных систем профилей одного производителя существует возможность того, что один и тот же элемент может использоваться для разных систем. Такие элементы отображаются только в одной из профильных систем.

9 УЧЕТ ТОВАРА, СКЛАД, ПРИХОД ТОВАРА

Приход товара на склад осуществляется в приходных накладных (Журналы ->Приход профиля(фурнитуры, ТМЦ)).

Профиль (рама, импост, створка, армировка и т.д.) вносится в накладную в кол-ве приходуемых полос, и ценой за одну полосу. При выполнении оптимизации порезки со склада снимается необходимое количество полос в соответствии с картами распила. В отчете «остатки по профилю» отображается только количество целых полос, оставшихся на складе.

Фурнитура вносится в накладную в шт., и ценой за 1 шт. Снятие с остатков фурнитуры происходит в момент оптимизации порезки.

В справочнике профиля и фурнитуры внесены основные элементы профиля и фурнитуры. Наименования профиля и фурнитуры (подоконники, отливы и т.д.), не вошедшие в соответствующие справочники можно добавлять самостоятельно в справочник ТМЦ, и добавлять к конструкции вручную.

Товар из справочника ТМЦ, измеряемый в погонных метрах, приходится общей длиной(без учета длинны полосы) и ценой за 1м. Оптимизация порезки на товар из справочника ТМЦ не происходит, учет остатков ведется общей длиной остатков на складе. Остатки, длина которых недостаточна для дальнейшего использования, списываются со склада в журнале «Списание ТМЦ»

10 АРХИВИРОВАНИЕ И ВОССТАНОВЛЕНИЕ БАЗЫ

Для обеспечения сохранности базы при сбое в работе компьютера, выходе из строя жесткого диска, а также для переноса базы данных на другой компьютер используется функция архивирования. Для архивирования базы необходимо закрыть все окна в программе и зайти в меню «Сервис->Архивирование базы». По умолчанию программа предложит сохранить базу в файл, имя которого содержит данные о текущей дате и времени. При необходимости имя файла можно изменить.

Функция «Восстановление базы» доступна из меню «Сервис->Восстановление базы из архива».

Рекомендуется создавать архив базы ежедневно. После создания архива рекомендуется скопировать архив на другой носитель (Flash-накопитель, CD-диск).

11 ОТЧЕТ ПО ОПТИМИЗАЦИИ РАСПИЛА

Отчет доступен только в версии «Предприятие».

Данный отчет позволяет отобразить данные по оптимизации распила за любой произвольно выбранный промежуток времени.

В отчете отображаются данные только по тем полосам профиля (армировки), которые были взяты в указанный период времени (если деталь была вырезана из обрезков, оставшихся от предыдущих полос, то данные о этой детали попадают только в пункт «Общая длина деталей», и не попадают в последующие пункты отчета).

- Общая длина деталей – общая длина деталей, распиленных за выбранный период.

- Исп. новых полос – Кол-во новых полос, взятых для распила за выбранный период. Обрезки используемые в оптимизациях за выбранный период, но оставшиеся с ранее произведенных оптимизаций в данную графу не попадают.

- Полезный остаток новых полос. Суммарный остаток полос, взятых для порезки в выбранный период, с большой вероятностью его использования в дальнейших порезках. Остатки от полос, используемых в оптимизациях за выбранный период, но оставшиеся с ранее произведенных оптимизаций в данную графу не попадают.

- Обрезки новых полос. Суммарный остаток полос, взятых для порезки в выбранный период, с низкой вероятностью его использования в дальнейших порезках. Остатки от полос, используемых в оптимизациях за выбранный период, но оставшиеся с ранее произведенных оптимизаций в данную графу не попадают.

- Общая длина новых полос – Суммарная длина полос взятых за выбранный период.

- % обрезков новых полос – высчитывается как процентное отношения общей длины полос к общей длине остатков.

Отчет по оптимизации распила								
С 04.02.2009 По 22.02.2009 Выполнить								
	Наименование	Примечание	Общ. длина дет	Исп. новых полс	Полез. остат. нов	Обрезки н	Общ. длина нс	% обрезков новых пол
	Итого произведено распилов		2					
5	R-2	Армировка	48334	9	4684	462	54000	0,856
6	Н-соединитель		2800	0	0	0	0	0
8	Штапик 24		36140	6	2164	276	39000	0,708
55	019	Подоконный профиль	6500	2	5430	0	12000	0,000
57	001	Рама	32744	6	5946	10	39000	0,026
58	002	Створка	16948	3	2362	0	19500	0,000
59	003	Импост	3942	1	2518	0	6500	0,000

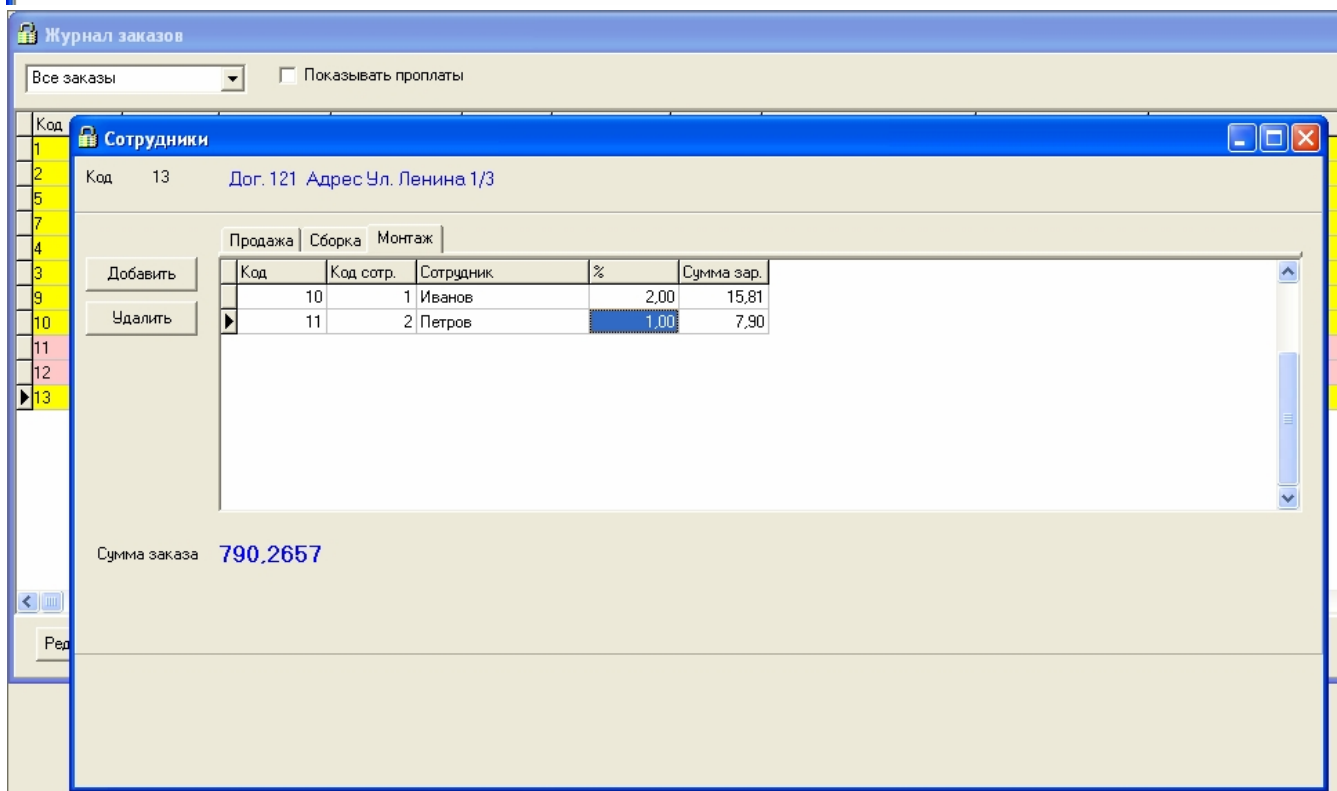
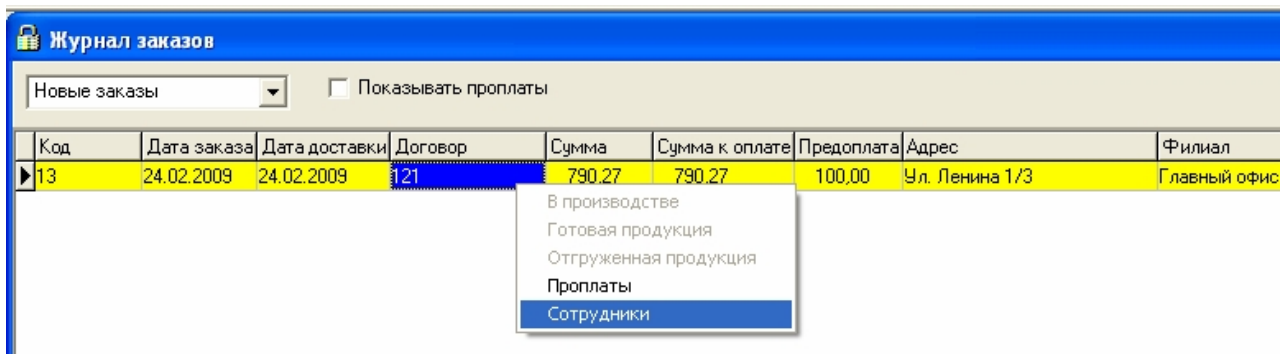
12 ЗАРАБОТНАЯ ПЛАТА СОТРУДНИКОВ

Учет заработной платы сотрудников доступен только в версии «Предприятие». Некоторые функции по расчету зарплаты могут быть доступны только из лицензионной версии.

Программа позволяет производить начисление заработной платы сотрудникам(менеджерам, замерщикам, сборщикам, установщикам) в зависимости от суммы заказов, которые они продали(собрали, установили).

Для начисления з/п необходимо добавить сотрудников в справочник сотрудников «Справочники->Сотрудники».

Для внесения в заказ сотрудников, которые принимали участие в выполнении данного заказа необходимо в журнале заказов «Журналы->Заказы» щелкнуть правой кнопкой мыши на необходимом заказе, и в открывшемся меню выбрать пункт «Сотрудники».



Выбрав необходимую вкладку(продажа, сборка, монтаж) можно просмотреть списки сотрудников, которые принимали участие на соответствующих этапах выполнения заказа. Так же в списке сотрудников видно

какую сумму в зависимости от установленного процента зарабатывает каждый из сотрудников. Отчеты по з/п за месяц доступны только в лицензионной версии программы.

Для добавления сотрудника необходимо выбрав соответствующую вкладку нажать кнопку «Добавить».